

Bók um framtíðarþróun í atvinnu og byggðamálum

FJÖLVAÚTGÁFAN hefur sent frá sér bókina Framtíðarsýn Ísland á 21. öld eftir Trausta Valsson arkitekt og doktor í skipulagsfræðum.

FJÖLVAÚTGÁFAN hefur sent frá sér bókina Framtíðarsýn Ísland á 21. öld eftir Trausta Valsson arkitekt og doktor í skipulagsfræðum. Bókin fjallar um skipulagsmál á Íslandi en höfundurinn hefur árum saman unnið að mótun hugmynda, sem miða að því að gera sér grein fyrir hvernig framtíðarþróunin verði hér í atvinnu- og byggða málum, segir í frétt frá Fjölva.

Í bókinni heldur höfundurinn því fram að Íslendingar verði að fylgjast með tímanum. Mestu verðmæti landsins séu annars vegar fólgin í þeirri miklu orku, sem felist í náttúrunni, en hins vegar hreinleik og fegurð landsins, sem verði æðis mætari eftir því sem veröldin mengist. Hér sé sá griðastaður, sem fólk frá fjölmennu ríkjum sækist eftir í æðis mæli. Það sé reiðubúið að gjalda mikið fyrir að mega anda að sér hreinu lofti, drekka hreint vatn og njóta náttúrufegurðar.

Trausti varar við tilgangslausri milljarðasóun, sem nú eigi sér stað í gersamlega misskildri byggða stefnu. Hann bendir aftur á móti á leiðir til að styrkja og endurreisa byggðir dreifbýlisins með hálendis vegum, stórbrotnum ferðamiðstöðvum og tengingu borgarbyggðar á Reykjavíkursvæðinu við dreifbýlissvæðin með tvöfaldri búsetu.

Bókin er 108 blaðsíður og í henni eru teikningar, línurit, afstöðukort og ljósmyndir.

Morgunblaðið/Þorkell

Ný öld og heimsmynd

TRAUSTI Valsson hefur skrifað bók sem heitir Framtíðarsýn, Ísland á 21. öld, (Fjölvaútgáfan 1991).

TRAUSTI Valsson hefur skrifað bók sem heitir Framtíðarsýn, Ísland á 21. öld , (Fjölvaútgáfan 1991). Hér verður vitnað í lokaorðin í bókinni um framtíðarsýn Íslendinga: "Það sem skiptir mestu máli er sú staðreynd, að ný heimsmynd er í mótun í veröldinni, heimsmynd sem skapar Íslandi nýja og breytta framtíðarmöguleika."

"Með allri þeirri fegurð og öllum þeim möguleikum, sem land okkar býr yfir, má fastlega gera ráð fyrir að Íslendingar, jafnt sem erlendir ferðamenn, muni vilja njóta þessara náttúrugæða í enn ríkari mæli en nú er."

"Hér er því hentugt tækifæri til að setja sér ný og göfug markmið. Hér getum við tekið aldamótamenn síðustu aldamóta til fyrirmyndar, menn sem með reisu sinni og stórhug sköpuðu við upphaf aldarinnar gullöld í bókmenntum, listum og húsagerð, jafnframt því að móta frumdrætti þess farsæla lífs, sem lifað hefur verið á Íslandi á þessari öld.

Tækifærin sem land okkar, menning og hnattstaða bjóða eru mörg, en um leið eru hættur margar og víða þörf á skipulegri vinnu og gjörhygli. Spörum ekki þessa vinnu við okkur og þá mun blasa við þjóðinni glæsileg framtíðarsýn við upphaf hinnar komandi aldar."

HUGMYND Trausta Valssonar að formi hálandismiðstöðvar. Prismun samsvara fjöllum og glerfláarnir á milli þeirra skriðjöklum, sem skriða niður með fjallshlíðunum.

Úr: Sveitaráttmálaráð 57. árg. 2. hl. 1997

FRÁ LANDSHLUTASAMTÖKUNUM



Fundarmenn og gestir í Lystigarðinum í Neskaupstað.

Sigurður Hjaltason, fyrrverandi framkvæmdastjóri SSA, flutti fundinum kveðjur og árnaðaróskir og þakkaði gott samstarf fyrri ára.

Jón Kristjánsson flutti fundinum kveðjur og árnaðaróskir þingmanna Austurlands og þakkaði gott samstarf.

Ennfremur heimsóttu Páll Pétursson félagsmálaráðherra og kona hans, Sigrún Magnúsdóttir, aðalfundinn og ávarpaði hann fundarmenn. Fjallaði hann m.a. um flutning grunnskólans til sveitarfélaganna, er hann taldi vel heppnaðan, og nefndi fleiri málaflokka, t.d. málefni fatlaðra og aldraðra, sem einnig gætu vel átt heima hjá sveitarfélögum.

Fjölpættir möguleikar fjórðungsins - hlutverk Þróunarstofu Austurlands

Fyrri dag fundarins voru tvö mál til umfjöllunar. Fluttu voru þrjú framsöguerindi um hið fyrri.

Snorri Styrkársson, hagfræðingur í Neskaupstað og formaður Atvinnuþróunarfélags Austurlands, flutti erindi sem nefndist „Þróa viljum þrjú í ár“. Meginefni erindisins var að til þess að bæta atvinnuástandið í fjórðungnum yrði að styrkja grunninn, t.d. með aukinni og bættri menntun.

Gunnar Vignisson, framkvæmdastjóri Þróunarstofu Austurlands, flutti framsöguerindi er hann nefndi „Aura festum austan lands“. Gerði hann m.a. grein fyrir svonefndu fjárfestingarverkefni á vegum heimamanna og

stofnana á vegum iðnaðar- og viðskiptaráðuneytisins. Ennfremur kynnti hann nýjan samning milli Bygðastofnunar og Atvinnuþróunarsjóðs Austurlands um þriggja ára þróunarverkefni.

Þjóðarbúsins þriðja stöð

Trausti Valsson skipulagsfræðingur flutti framsöguerindi um hið síðara efnið og nefndi það „Þjóðarbúsins þriðja stöð“. Fjallaði hann m.a. um möguleika á því að tengja Austurland samgönguáæðaneti landsins á skilvirkari hátt en nú er, t.d. með gerð sérstakra hálendisvega. Samhliða erindi Trausta var lögð fram ritgerð hans um sama efni, sem nú er til umfjöllunar hjá samgöngunefnd SSA.

Austurland og nýting auðlindanna

Þorvaldur Jóhannsson, bæjarstjóri á Seyðisfirði og formaður OSSA, orku- og stóriðjunefndar SSA, flutti erindi um breytta stöðu í orkumálum og velti fyrir sér hvað væri framundan. „Fór hann röskan vítt um sviðið“, eins og segir í fundargerðinni „og taldi nauðsynlegt að hefjast handa hið fyrsta um nýtingu orkulinda Austurlands.“

Finnur Ingólfsson iðnaðarráðherra fjallaði þessu næst um orkuöflun, orkudreifingu og orkusölu og möguleika Austfirðinga á þessu sviði. Sagði hann margt að gerast í orku- og iðnaðarmálum enda vöxtur og jafnvel þensla í efnahagsmálum. Flest væri þó enn á athugunar- og um-

AÐSENDAR GREINAR

Náttúru- verndarhroka - Nei, takk



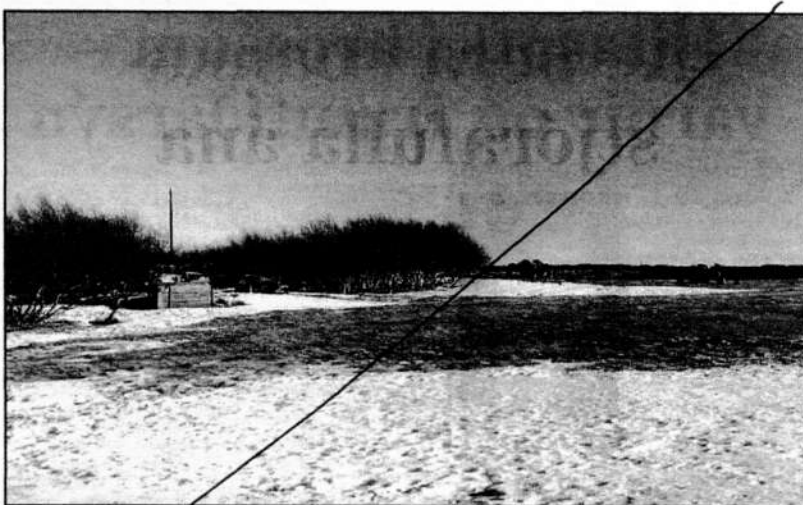
Dröstur
Fríðfinnsson

árna. Myndarlegur birkiskógur er umhverfis og inn á milli túna, landslag máttulega mishaðótt og síðast en ekki síst staðsetningin, rétt austan við mýni Ásbyrgis, þar sem tugþúsundir gesta koma sumar hvert. Vori heima menn farnir að finna fyrir mjög vandri kröfum um afþreyingu fyrir ferðamenn og þá ekki síst golfvöll. Því fékk þessi hugmynd ódara mikinn hljómgrunn meðal héraðsbúa, sem leiddi til stofnunar Golfklúbbsins Gjúfra vorið 1993. Raunar hafði undirritaður ári fyrir ritad Náttúruverndarráð í bréf um hugmyndina, en það þótti ekki svara-verð. Var nú á ný leitað til eiginna jarðarinnar. Náttúruverndarráðs, með máli.

ÁRNI BRAGASON ritari í Morgunblaðið 8. maí sl. og er grein hans svar við áður birtari grein Sigurjóns Benediktssonar tannleknis á Húsvík. Þar sakar hann Sigurjón um rangfærslur og útrúninga, og því kom það mér á óvart að í þeim þremur setningum sem Árni vikur að golfi, gerir hann sig einmitt sekan um það sem hann ásakar Sigurjón um, rangfærslur og útrúninga.

Ég lét Sigurjón eftir að svara fyrir sig að öðru leyti en því sem lýtur að golfinu. Áður nefndar setningar Árna hljóða svö: „Golfhugamenn hafa ekki verið reknir úr Ásbyrgi. Þeim var tjáð að 20 ha golfvöllur sem lokar mýni Ásbyrgis væri ekki ásettanlegur til framfara. Golfvöllurinn hefur umferð gangandi og ríðandi fólks og takmarkar þannig möguleika þjóðgarðsins til að taka sönnasamlega á móti gestum sínum.“ Hvergi minnstist Sigurjón á að golfmenn hefðu verið reknir úr Ásbyrgi, heldur nefnir hann það að þeim hafi verið bannað „að nýta sér tún í nægrinni Ásbyrgis“ og á þar að sjálfstöðu við Ás í Kelduhverfi. Mér vitanlega hefur ekki verið óskað eftir því að ljeta mýni Ásbyrgis með 20 ha golfvelli.

Þá er mér ekki kunnugt um reiðleiðir eða fyrirhugaðar reiðleiðir á þessum stað, og aldrá hefur staðið til að hefta gönguleiðir vegna golfvallar. Þar sem Árni virðist ekki þekkja vel sögu þessa golfvallarmáls setja ég að rekja hana hér í gróttu tóki. Það var árið 1991 eða 2 að ákveðið var að leggja af allan búskap í Ási í Kelduhverfi. Þá komst sú hugmynd á flot að þar væri snjallt að nýta hluta túna undir golfvelli, enda landið frjálært til þess



TÚNIN í Ási sem golfmenn vildu nýta en fengu ekki. Myndin er tekin eftir að landið var orðið innan þjóðgarðs, þar sem þetta hrossa var bönnuð með reglugerð, og tveim árum eftir að félagar Gjúfra buðu fyrst fram ástand við hreinsun svæðisins.

og þar með lokað öðrum, en þjóðgarðar skulu jú öllum opnir. Í ljósi þessa er fróleglegt að fara yfir framvindu mála. Ekki hefur enn fengist að slá golfbolta í Ási, en fyrir veltilla Skógrættar ríkisins hefur golf verið leikið á túnum í Ásbyrgi síðan í ágúst 1993. Þessi bráðabirgðavöllur hefur þegar sannað gildi sitt og jafnframt afsannað ýmsar fullyrðing

Par sem Árni Bragason virðist ekki þekkja vel sögu þessa golfvallarmáls átlar Pröstur Fríðfinnsson að rekja hana hér.

ingur Sigrúnar og félaga, því hann er fast við tjaldsvæði Náttúruverndarráðs, en starfsmenn hefur mér vitanlega engan trúnað, né skapað hættu. Sigrún taldi raunar tjaldbúum stafa bráð hættu af velli sem væri í Ási í kílómetra fjarlægð! Ég vildi snemma kynna mér þær reglur sem giltu um þjóðgarðinn, enda hefur ekki staðið annað til en að virka þess í hvívetna. Ég sendi því

heldur undrandi að komast að því að Ás var langt utan þjóðgarðs. Náttúruverndarráðs þóð raunar að virðulega var, en benti á reglugerð sem var þá í snúðum. Hún tók síðan gildi haustið 1994 að mig minnir, og er Ás síðan í útjaðri þjóðgarðsins, en í Ásbyrgi er golf leikið utan þjóðgarðs. Hvergi í reglugerðinni er þess getið að óheimil sé að leika golf í þjóðgarðinum. Þar er þess hins vegar getið að þetta hrossa sé bönnuð. Þó lét Náttúruverndarráð sin hafa það að leyfa útigang hrossa náðumlega á því svæði sem mjög kröngulega hafði verið hafnað fyrir golf. Þar völsuðu þau um tún og skóg, eftir að landið var orðið þjóðgarður!

Þetta svæði hefur á líönum árum verið lýti á þjóðgarðinum, ýmist staðið í sínu eða verið leigt bendum til nýttja og þar með komið í mót-sögn við áður boðaða friðun túnanna. Fáir fara þar um, og þykir vist þetta að enginn njóti, en að þar sé leikin svo vinsul íþrótt sem golf er, en nú er Golf samband Íslands orðið næst fjölmennasta sér samband ÍSÍ. Að lokum þetta; í Ási í Kelduhverfi er mjög auðvelt að gera golfvöll sem ætti ekki sinn líka á Íslandi, þar sem getur nýtt náttúruvarnarsvæðisinn yfir Ásbyrgi og

út yfir Óxarfjörð og Kelduhverfi, skjólins af skóginum, ilmsins, fríðseldrar og fuglasöns. Eftirfarandi forsendur eru sjálfgefnar og hafa verið frá upphafi: Áðeins yrðu notað gamalgróin tún, en náttúra ekki spilt. Skipulagðar gönguleiðir yrðu greiðar um svæðið fyrir alla gesti þjóðgarðsins. Ekki yrði þrengt að annarri starfsemi eða búsetu í Ási, enda nefnt svæðið nokkurn veginn að öllu leyti í hvarfi frá húsum þar.

Hægt er að hafa aðkomu, þjónustu og jafnvel hluta vallahans í mýni Ásbyrgis nærri versluninni sem þar er. Með þessu móti fullyrði ég að allt svæðið fengi mjög auknið gildi og golfstarfsemi þyrfti ekki að trufla eða vera fyrir nokkurn þannig, og sátt geti náðst milli Náttúruverndar ríkisins og íbúa svæðisins. Það sæmi ríkisstofnuninni þetta að vinna með heimafoðni að náttúruvernd en að halda áfram þeim hroka sem einkennt hefur Náttúruverndarráð og hveti ég Árna Bragason og Náttúruvernd ríkisins til allra góðra verka íslandi og íslendingum öllum til heilsu.

Höfundur er útibúskrári Landsbankans á Sandárförðum og var upphafsmaður að golfi í Ásbyrgi og varmaður Golfklúbbsins Gjúfra 1992-1996.

Svæðisskipulag

TRAUСТИ Valsson skipulagsfræðingur er maður fylginn sér og duglegur að koma sjónarmiðum sínum á framfæri. Undir öllum venjulegum kringumstaðum ber að virða slíkan dugnað. Trausti hefur vakið málið á ýmsum athyglisverðum málefnum og af og til tekist að koma af stað umræðum. Það varhugaverða við áðerfdir hans til að vekja athygli er, að það er eins og honum sé svo mikið í mun að eftir honum sé tekið og Alþingi og ríkisstjórn fari að ráðum hans, að minna máli skipti hversu réttar fullýrðingar hans eru. Hann tínr til þau atvrið sem honum finnst henta hverju sinni til að rökstyðja skoðanir sínar og notar þau vægast sagt frjálselega til fylla upp í eyður í kenningum sínum.



Stefán
Thors

mestu samnála um grundvallargalla svæðisskipulagsstígins og kallaði það bastarð“. Trausti varpar síðan fram þeirri spurningu hvað þetta þýði fyrir þá hugmynd Alþingis að svæðisskipulag sé tófralaus til að tryggja heildarhugsun í skipulagi miðhálandisins og kemst að þeirri niðurstöðu að finna verði aðra lausn sem felist í því í aðalatriðum að sveitarstjórnir komi ekki nálægt skipulagi miðhálandisins.

Frá því að ég tók við embætti skipulagsstjóra árið 1985 hef ég í minni starfi eindregið hvatt sveitarstjórnir til að ráðast í gerð svæðisskipulags með það að markmiði að marka sameiginlega stefnu í landnotkun á stórum svæðum ekki síst í strjálfylli. Sveitarstjórnir um allt land hafa séð sér hag í því að nota svæðisskipulag sem stjórnæki og komi þannig á markvisari uppbyggingu sumarbústaðasvæða og stefnu í vatnsværd, náttúruvernd og sameiginlegri þjónustu ýmsrar konar. Nýlega hefur t.d. verið hafist handa við svæðisskipulags fyrir höfundborgarsvæðið. Þá tel ég að þátttaka sveitarfélaga í svæðisskipulagsgerð og að umræðu sem vaknað hefur í því sambandi hafi haft mjög

jákvæð áhrif á sameiningu sveitarfélaga. Ég lit svo á að svæðisskipulagsstigið hafi og eigi eftir að hafa mikla þýðingu í umhverfis- og byggðamálum á Íslandi. Ég lit ekki á svæðisskipulagsstigið sem bastarð, hvorki á hálandi eða láglandi. Það sem ég sagði við Trausta var að þegar sveitarfélögum hefði fækkað í um 40 vör þá min skodun að huga bæri að því að leggja niður svæðisskipulagsstigið og leggja áherslu á landskipulagsstigið þannig að samræmi væri komið á

Ég lit ekki á svæðisskipulag sem bastarð, segir Stefán Thors. Hvorki á hálandi né láglandi.

við stjórnsýslustigin tvö í landinu. Aðalskipulagsáætlunir nýju stóru sveitarfélagnanna væru þá ekki ósvipaðar svæðisskipulagsáætlunum eins og þær eru í dag. Öllu landinu væri skipt í 40 sveitarfélög sem hvert fyrir sig hefði sitt aðalskipulag en til að gæta þjóðarhagsmuna, samræmingar og tryggingar væri til landskipulag, sem eðli málsins samkvæmt myndi til alls landsins og þar sem mörkuð væri meginstefna. Trausti spurði mig þá hvort hann mætti hafa þetta eftir mér í grein

sinni og endurtók ég þá nákvæmlega þetta og sagði hann mega gera það.

Varðandi ábyrgð á tillögu að upp- skiptingu miðhálandisins í sveitarfélög sem Trausti gerir líka að umræðuefni í grein sinni þá er það rétt sem þar kemur fram að embætti skipulagsstjóra hafði ákveðið frumkvæði að þeirri vinnu í framhaldi af ósk Náttúruverndarráðs árið 1988 sem benti á að erfiðleikum væri bundið að fjalla um byggingarfalla- skála og mörk frjólýstra svæða á hálandinu á meðan óvissa væri um hvaða sveitarstjórn setti að fjalla um málið, en engum öðrum aðila er heimilt að veita byggingarleyfi. Árið 1989 stóð félagsmálaráðuneytið fyrir kunnun meðal allra sveitarstjórnna á stöðu afretrátmála en samkvæmt sveitarstjórnarlögu frá 1986 skal afretrur sem ekki hefur verið skipað innan staðarmarka sveitarfélags, en bófar eiga upprekstrárrétt í, teljast til þess sveitarfélags. Embætti skipulagsstjóra vann síðan ásamt Landmælingum Íslands úr upp lýsingum félagsmálaráðuneytisins og sendi ráðuneytinu skýrslu um málið árið 1991 ásamt tillögu að skiptingu landsins í sveitarfélög. Trausti hefur þá eftir Júlíani Sólves, fyrrverandi umhverfisráðherra, að hann hefði reikið augun í þetta kort í fyrstu heimsókn sinni til skipulagsstjóra og hefði hann á stundinni bannað vinnu við kortið. Ekki er mér kunnugt um hvort eða hverjum Júlíani Sólves bannaði vinnu við kortið, enda var það komið á borð félagsmálaráð- herra, sem fór með skipulags- og byggingarmál til 1. janúar 1991 þegar umhverfisráðuneytið var stofnað

og skipulags- og byggingarmál fluttust til þess. Félagsmálaráðuneytið fer eins og kunnugt er áfram með málefni sveitarfélaga.

Varðandi meinta ólöglega gjörningu umhverfisráðherra í staðfestingu aðalskipulagsáætlana þá ráðleggi ég Trausta Valsyni að kynna sér þau mál svoltið betur áður en hann veitur meiri reyk. Í auglýsingu um staðfestingu á aðalskipulagi Sveinavatnshrepps 1992-2012 sem birtist í Stjórnartíðindi 25. október 1993 og er undirritað af Össuri Skarphéðinnssyni segir m.a.: „Einnig nær staðfestingunni ekki til marka sveitarfélags í öbyggðum.“ Ekki veit ég hvaðan Trausti hefur upplýsingar um mörk aðalskipulags Gnípverja- hrepps sem staðfest var árið 1995. Samkvæmt þeim upplýsingum eru mörkin nokkuð ofan við Búr- fellowskjáningar en ekki á vatnaskilum á miðhálandinu.

Ekki er mér ljóst hvað Trausti eigi við með allri þeirri skipulagsvinnu sem umhverfisráðherra hefur „sett af stað“. Samkvæmt skipulagslögum sem voru í gildi til síðustu áramóta voru öll sveitarfélög skipulagskyld. Ekki er mér kunnugt um að umhverfisráðherra hafi sett af stað ölla skipulagsvinnu en á miðhálandinu og var það gert með breytingu á skipulagslögum árið 1993. Náttúruvæðingir landsins og skipulagsmál á miðhálandinu eru stórmál sem krefjast vandaðra vinnubragnaða.

Höfundur er skipulagsstjóri ríkisins.

4

VERKTÆKNI

Stéttarfélag verkfræðinga • Tæknifræðingafélag Íslands • Verkfræðingafélag Íslands • 3. tbl. 4. árg. feb. 1998

Vorráðstefna Tæknifræðingafélags Íslands og Verkfræðingafélags Íslands:

Samgöngur 21. aldar

Ráðstefnan verður haldin föstudaginn 27. mars n.k. í Kiwanishúsinu Engjateigi 11

Dagskrá

9:20 Vegaáætlun. Helgi Hallgrímsson, vegamálastjóri. Hugmyndir og breytir áherslur sem liggja að baki nýrri vegaáætlun. Val verkefna.

9:40 Vegaáætlun. Jón Rögnvaldsson, aðstoðarvegamálastjóri. Efstök atriði vegaáætlunar og hvernig þau tengjast framtíðarsýn um þróun samgangna á Íslandi.

10:10 Þróunarrinna Vegagerðarinnar. Rögnvaldur Jónsson, yfirmaður Þróunarsviðs Vegagerðarinnar. Hvernig tekið er mið af líklegri þróun samgöngumála hérlendis. Verkefni dagsins í dag skýrt með hljóðsýn af framtíðarsýn.

Kaffi

11:00 Viðhorf dreifbýlis. Steingrímur J. Sigfússon, alþingismaður. Sjónarmið dreifbýlis með tilliti til vegaáætlunar. Er bakgrunnur og stefnumörkun eðlileg frá sjónarhóli talsmanna dreifbýlisins? Hvað á að ráða í vali verkefna?

11:25 Þróun samgangna á höfuðborgarsvæðinu. Stefán Hermannsson, borgarverkfræðingur. Fjallað um langtímaspar um þróun höfuðborgarsvæðisins í heild og samspil

þeirrar þróunar við vegaáætlun. eru áttök við dreifbýlið fyrirsjáanleg? Áhrif umhverfisverndar.

11:50 Hluverk almenningsamgangna á 21. öldinni. Guðrún Jónsdóttir, arkitekt. Spáð í spilin. Hver verður þróunin á sviði almenningsamgangna? Munu þær breytast í eðli sínu? Áhrif umhverfisvænni einkasamgangna.

Matur.

13:10 Á að spyrja notendur ráða eða bara þingmenn? Ómar Ragnarsson, fréttamaður. Fjallað um samgöngumálin frá sjónarhóli notenda í víðtökum skilningi. Hverjar eiga áherslurnar að vera?

13:30 Byggingaþróun á Íslandi og samspil hennar við samgöngumál. Trausti Válsón, skipulagsfræðingur. eru samgöngumál ráðandi háttur í byggingaþróun eða öfugt? Er byggingaþróun í dag þvinguð og ráða þar sömu aðilar og stýra tjármagni til samgöngumála eða eru önnur öfl að verki? eru tengsl stórra byggingaþróunar í dag eðlileg eða þurfa að koma til nýjar lausnir?

14:00 Samspil eða barátta umhverfis og samgangna. Auður

Sveinsdóttir, landslagsarkitekt. samgöngutækni. Er lausn í sjón-Samtvinnun umhverfismála og máli eða eingöngu málamiðlanir?



Sören Langvad kjörinn heiðursfélagi VFI

Árshátíð VFI var haldin laugardaginn 7. febrúar s.l. á Hótel Sögu. Á árshátíðinni var Sören Langvad kjörinn heiðursfélagi í Verkfræðingafélagi Íslands og fékk hann afhent heiðurskjal og gullmerki félagsins því til staðfestingar. Einnig var þremur félögum afhent heiðursmerki félagsins, þeim Karli Ómari

Jónssyni byggingarverkfræðingi, Ragnari S. Halldórssyni byggingarverkfræðingi og Rannveigu Rist vélaverkfræðingi. Sjá umfjöllun um árshátíðina á bls. 4 og 5.

Á meðfylgjandi mynd eru Pétur Stefánsson, formaður VFI og Sören Langvad heiðursfélagi VFI.

Úrbætur og breytingar í stefnumótun og áherslum.

14:20 Nýir orkugjafar í samgöngutækni. Einar Valur Ingimundarson, umhverfisverkfræðingur. Hvertjir eru nýju orkugjafarnir og hver verða áhrif þeirra á þróun samgöngutækni. Hver verða áhrif umferðar á umhverfi?

Kaffi

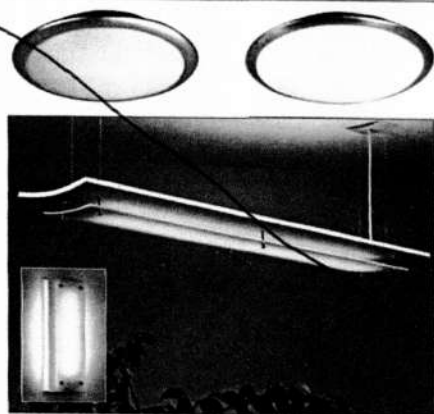
15:10 Samgöngutækni 21. aldarinnar. (NN). Hvaða byltingar biða okkar á næstu öld á sviði samgöngutækni? Verða forsendur gjörbreyttar eða verður að ráða hægara þróun með þekktum forsendum? Hvað hefdi Jules Verne sagt?

16:10 Að horfa fram eða aftur. Skoðað verður í sögulegu sambengi hvernig menn sáu fyrir sér þróun samgöngumála á Íslandi í byrjun 20. aldarinnar. Hver varð þróunin í raun? Hvertjir voru draumar framsýna manna og úrtölur hinna. eru það draumarnir sem rættast eða hrakspárnar?

(Athugið að dagskráin er birt með fyrirvara um breytingar.

NÝJUNGARNAR FRÁ THORN

NÝTT ÚTLIT - NÝIR MÖGULEIKAR - NÚTÍMA LJÓSTÆKNI



Novaline loft- og veggjlósið og Less skrifstofulampinn eru aðeins tvö dæmi af mörgum um skemmtilegar nýjungar frá Thorn, sem byggja á fullkomnustu tækni, stílhreinu útliti og gefa marga nýja möguleika.

Hafðu samband í síma 5 200 800 og fáðu sendan bækling.

THORN

www.thornlight.se



JOHAN RÖNNING

www.ronning.is



...þar sem afköst og grafísk vinnsla eru í öndvegi!

OPIN KERFI HF



SÍMI 570 1000 • FAX 570 1001

sjaðu meira um HP KAYAK á www.hp.is/nyjungar

5.

EFTIR BJARNA HARÐARSON

Um bók Trausta Valssonar; Ísland á 21. öld:

KOMA HÁLENDISVEGIR OG TVÖFÖLD BÚSETA

Í STAÐ BÚSETU Á LANDSBYGGÐINNI?

Hálandisvegir milli landshluta, tvöföld búseta þar sem fólk býr bæði í borg og sveit, aukin áhersla á hreinleika landsins og markaðssetning náttúrugæða þess meðal útlendinga. Þetta eru megin áhersluatriði Trausta Valssonar verkfræðings í nýútkominni bók, Framtíðarsýn, Ísland á 21. öld. Trausti leggur einnig mat á þau ráð sem beitt hefur verið gegn byggðavandanum og telur að tilraunir til að "frysta" fólksflóttann suður séu lítt vænlegar til árangurs.

Höfundur telur að "ný" heimsmynd sé nú í mótnun og það sem einkum ræður þeirri breytingu er vistkreppa mannkynsins í æ mengaðri veröld. Því sé það mikilvægt fyrir Íslendinga að átta sig á þeim verömætum sem land þeirra býr yfir og geta orðið ómetanleg við þessar nýju aðstæður. Landið geti þannig orðið vinsælt til ferðalaga vegna hreinleikans og kyrrðarinnar, og af sömu ástæðum "... eru möguleikar Íslands til útflutnings á vatni og framleiðslu dýrra, lítt mengaðra matvæla miklir. Er jafnvel hugsanlegt að Ísland teljist sérlega ákjósanlegt landbúnaðarland eftir nokkur ár."

Heimskulegt að koma í veg fyrir byggðaröskun!?

Í byggðamálum bendir bókarhöfundur á eftirfarandi staðreyndir (eða skoðanir?): Með nýjum tímum og nýjum atvinnuháttum hafa alltaf orðið breytingar í byggðamynstri og því sé það fávíslegt markmið að "koma í veg fyrir byggðaröskun." Kollsteypa á landsbyggðinni sé því nauðsynleg með þeirri útkomu að útgerð færist á færri staði (hafnirnar verði 15 til 20 í stað 55 nú). En hvað skal þá gera til að koma í veg fyrir að fólksflóttinn streymi allur til SV hornsins, spyr bókarhöfundur og svarar spurningunni.: "Það á ekki að reyna að stöðva strauminn til Faxaflóans með þvingunum, heldur beita öðrum og hvetjandi ráðstöfunum... Lífsmagn höfuðborgarsvæðis örvar 100 km fjarlægðarhring mikið. Hringurinn er enn svo þröngur, því að vegakerfið er slæmt. Byggðastefna framtíðar þarf að brjóta örvandi straumum leið úl á land sannfærður um, - að borgarbúar muni leita í mjög auknum mæli út á landsbyggðina, ýmist í stuttum ferðalögum, eða til að búa í "sumar"bústöðum í meira mæli en nú er.... Framtíðarsýn mín er því, - í stuttu máli, - að allir Íslendingar búi á öllu Íslandi, en séu ekki stíðir í sundur á einhæfan hátt sem borgarbúar eða sveitamenn, þannig að djúp gjá myndist á milli þeirra, eins og nú er orðið."

Hinar hvetjandi ráðstafanir sem höfundur talar um eru, samkvæmt bókinni, einkum bætтар samgöngur með hálendisvegum þvers og kruss um landið sem munu orsaka það að ekki verður nema nokkurra stunda akstur frá t.d. Egilsstöðum til Reykjavíkur. Þar eru nú 710 km. leið en yrðu 460 km.

Með hinni tvöföldu búsetu næst nýting alls landsins, skapast möguleikar á ferðaþjónustu um allt land og bændur og aðrir sem verða að yfirgefa eignir sínar fá nokkurt verð fyrir þær. Ennfremur tekst að mati bókarhöfundar að nýta það gífurlega kerfi félagslegrar þjónustu sem byggt hefur verið upp út um landið.

Hin tvöfalda búseta

Að einhverju leyti er þetta þróun sem er hafin, þar sem jarðakaupendur, a.m.k. á suðvesturhorninu eru nú fyrst og fremst íbúar á höfuðborgarsvæðinu. Á hinn bóginn má setja fram efasemdir um að hin tvöfalda búseta henti svo stórum hluta þjóðarinnar að það vegi að nokkru upp mjög stórfellda byggðaröskun, eða geti tryggt svo dæmi sé tekið, einhverja teljandi nýtingu þjónustukerfis.

Höfundur bendir á að nú séu um 10.000 sumarbústaðir í Grímsnesi og tilgreinir einnig að í bæjum sé fjöldi vetrarbústaða landsbyggðarfólks, en tilgreinir engar tölur eða heimildir þessari síðarnefndu fullyrðingu til stuðnings.

Sá er þetta ritar telur sig hafa nokkra útsýn á hina svokölluðu tvöföldu búsetu landsmanna þar sem að á Eyrarbakka er mikið af húseignum í eigu fólks sem búsett er annarsstaðar, flest í Reykjavík.

Á sömu torfu og skrifstofur þessa blaðs, eru a.m.k. 6 þessháttar sumarhús, flest í mjög góðu standi og hafa sumir eigenda varið miklum tfma, fé og fyrirhöfn til að hafa þessi hús sem best og allt umhverfi þeirra er til fyrirmyndar. Í fæstum tilvikum er um erfðagóss að ræða heldur hafa viðkomandi keypt eignirnar til þess að tryggja sér hina eftirsóttu tvöföldu búsetu.

Ég bið þessa ágætu granna að fyrirgefa hvernig ég nota þá máli mínu til rökstuðnings, en get ekki stillt mig um það þar sem því er nú haldið fram að hin tvöfalda búseta komi á einhvern hátt í stað reglubundinnar búsetu.

Aðstæður til að njóta þessara eftirsóttu gæða ættu heldur ekki að geta verið betri en hér þar sem að ekki er nema um hálftfmaakstur frá bæjarmörkum Reykjavíkur. Þó treysti ég mér til að fullyrða að gistinætur í öllum þessum sex húsum samanlagt er ekki þriðjungur af gistinóttum í einu venjulegu fbúðarhúsi þar sem er regluleg búseta.

Flestar helgar að sumrinu til er einhver í einhverju af þessum sex húsum en alger undantekning er að ljós logi í glugga um helgi að vetrartíma, þó veður séu oft mild og góð og

viðvera í húsunum á virkum dögum telst til undantekninga. Þetta er ekki sagt til að kasta rýrð á gildi þess að eiga sumarhús til að skreppa í tvær þrjár helgar að sumri. En það er mjög blekkjandi að tala um að sumarhúsaeigendur "búi" á tveimur stöðum í senn.

Í bók Trausta er bent á hina 10.000 sumarbústaði í Grímsnesi, en í bókina vantar alla umfjöllun um nýtingu þeirra.

Hálendisvegir

Hugmyndir bókarhöfundar um hálendisvegi er mjög heillandi og hann bendir þar á ýmsar leiðir til að opna þar með landið og náttúruundur þess ferðalöngum, innlendum og erlendum. Athyglisverð er gagnrýni hans á þá menn sem ítrekað hafa talað um að sporna þurfi við fjölda ferðamanna og setja ítölu á ferðamannastaði.

Trausti bendir á að 160 þúsund ferðalangar sé lág tala miðað við svo stórt land og allsstaðar í heiminum hafi menn geta byggt viðkvæma staði svo upp að þeir séu hæfir til að taka við miklum fjölda. Hér á landi hafi aftur á móti orðið vart annarlegra viðhorfa til almennings!

En líkt og með hina tvöföldu búsetu þá telur sá sem þetta ritar að of mikið sé í bókinni gert úr gildi þess að stytta vegalengdir. Það er reyndar rétt að auðvitað breytist landakortið mjög mikið við það að ekki verða nema 460 km. milli Reykjavíkur og Egilsstaða og enn styttra norður. En í dag höfum við víðáttumikil og blómleg héruð í 100 - 200 km. fjarlægð frá Reykjavík þar sem liggur við að segja megji að allt sé þó í kalda koli (Rangárvallasýsla og V - Skaft). Þó svo að hin tvöfalda búseta hafi að nokkru leyti náð þangað austur, einkum með jarðakaupum hestamanna, þá hefur eftirspurn alls ekki svarað framboði sem er á jörðum og mjög í takmörkuðum mæli hjálpað dapurlegu ástandi atvinnumála í þorpunum, austur þar.

Vel má þó vera að með nýrri kynslóð, styttingu vinnudags og vinnuviku, aukinni ásókn í hreinleika landsins o.s.frv. reynist spár Trausta Valssonar um tvöfalda búsetu réttar og að hálendisvegir eigi eftir að sporna gegn algjerri eyðingu byggðar í sumum landshlutum.

En til þess að þetta verði er fullvíst að til þarf að koma mikil viðhorfsbreyting almennings. Því hefur einnig verið haldið fram á síðum blaðs að hinn svokallaði byggðavandi sé fyrst og fremst viðhorfsvandamál, þar sem fólk trúir því að hægt sé og gaman að gera hlutina í Reykjavík, og því sé það svo, - en þessu sé öfugt farið úti á landi, - og því sé það svo.

EFTIR BJARNA HARÐARSON

Þjóðviljinn 5. febrúar 1991, bls. 7

Umsjón: Ólafur H. Tórfason

BYGGÐAVILJINN

Landbúnaður

Frá rúlluböggum til þjóðarsáttar

Á Ráðunautafundinum í þessari viku er fjallað um margs konar hagæðingu og framfarir í landbúnaði

Hvernig er hægt að lækka búvörur? Hvaða áhrif hefur GATT-samkomulag og innflutningur búvæðingarskipta á íslenskan landbúnað? Hvað er efst á baugi í beitarstjórnun? Hvað er nýjust í tölvumálum, bútegni og kynbótum?

Þetta eru nokkrar þeirra spurninga sem eru til umræðu á Ráðunautafundinum 1991, en hann hófst í gær og stendur á Hótel Sögu alla þessa viku, 4.-8. feb. Á þessari árlegu simeintunarráðstefnu Búnaðarfélags Íslands og Rannsóknastofnunar landbúnaðarins fjalla sérfræðingar að jafnaði um nokkur brýnustu viðfangsefni landbúnaðarins á liðandi stund og hann sækja ráðunautar landbúnaðarins, vísindamenn og sérfræðingar af ýmsu tagi.

Í gær fjallaði Ólafur Guðmundsson, deildarstjóri fúðurdeildar RALA um beitarstjórnun á reykjólu landi, sem ekki síst verður kúabúskapinn. Sautéð hefur fækkað um 30% á landinu



Frá Ráðunautafundi í gær. Mynd: Jim Smart.

undafarinir áratug og kyr eru stærð er nú meiri miðað við fjölda búfjár. Af þessum sökum kemur bændum nú vel að fá ráðgjöf hvað varðar beitarstjórnun.

Sjálfir lært að mæla hæð gróður og fylgjast með öðrum atriðum sem þarf að hafa hiðsjón af til að nýta gróðurlendi sem hagkvæmasti.

Í gær var að öðru leyti þyrjað á því að skýra frá áburðarfráunum og niðurstöðum umræðufundar í Svíþjóð um áburðarleiðbeiningar í Norður-Evrópu, fjallað um fosforþörf íslenskra vana, fræðakt sem búgrein, nýtingu og aðræmi grænfróðurs og sérstaklega grænfróðumæpu.

Í dag eru meðal efnis hagkvæmni endurrektunar, rúlluböggar og heyskapur. Á miðvikudaginn eru m.a. á dagskrá tölvumál og bændabókhald, á fimmtudaginum er skýrt frá kynbótum í löbðyrækt, fiskeldi, svínarékt og hróssarékt.

Ráðunautafundinum byrjar svo 8. febrúar með erindum sem þörgum munu þykja forvitning, en þar verður fjallað um áhrif GATT-samkomulags á íslenskan landbúnað og Jóhannes Dalsgaard frá Þórreyjum lýtur m.a. erindið.

Hvernig er að búa við óheftan innflutning? Þennan síðasta dag Ráðunautafundar verður svo í fyrsta sinn skýrt frá störfum 7-anna neðdar aðila vinnuamarkararins, sem skipað var í framlíði af „Þjóðarsátt“ febrúarannunnganna 1990, en henni var lítið að gera tillitgur um leiðir til að lækka búvörur.

Síðasta viðfangsefni Ráðunautafundar 1991 verður staða viðbeiningaþjónustunnar í landbúnaðinum. Fyrirlestrar og gögundarins birtast í ráðstefnubók sem unnt er að kaupa á staðnum hjá BÍ OG RALA.

ÓHT

Sýndhorn úr dagkrá Ráðunautafundar í gær:
 Pósti: Lásdgi; Franzula - breytar þerling; Árni Sveinbjörnsson; - Könnun á þinginu á Austurlandi; Guðni Þorvaldsson; - Grænfróðingur; Ríkharð Brynjólfsson; - Efnisráðgjafur; Áslaug Helgadóttir; - Eftir hátt; Hagkvæmni endurrektar; Erla Bjarnar; - Tækni við verkun og meðhöndlun illuþugga; Greiar Einarsson; - „Búskapur er lyftingur“; Bjarni Guðmundsson.

ÓHT

Skipulagsmál

Hálendisvegi gegn byggðavanda

- Tapparnir í vegakerfinu hindra betri nýtingu landsins, segir dr. Trausti Valsson arkitekt í nýrri bók: „Framtíðarsýn - Ísland á 21.“. T.d. má nefna að utanþeijarmenn koma aðeins þrisvar til Akureyrar á ævinni.



Trausti Valsson arkitekt: Opnum allri þjóðinni landið.

Dr. Trausti Valsson arkitekt hefur undanfarnir ár þróað hugmyndir sínar um hálendisvegi og betri nýtingu landsins, og nú hefur Fjölváðtáðgáfan gefið út veglegt rit hans „Framtíðarsýn - Ísland á 21. öld“, þar sem hann kynnir hugmyndirnar í máli, myndum og á kortum.

Trausti telur að hægt sé að snúa fólksstraumum til suðvesturhornisins við, nýta landið mun betur, stórauka innleiða ferðamannþjónustu og beina áhuga umheimisins hingað í ríkari mæli með rótækum nýjungum sem felast í skipulagi hálendisins og vegakerfisins um það.

- Hálendið er utan við verksvið Skipulags ríkisins og Vega-

fé á Auðkúluheiði. Á Austurlandi hafa menn orðað þá hugmynd að nota bæturnar sem til koma vegna Fjöldsaldsvirkjunar frekar til að byggja upp aðstöðu fyrir fjallahótel, og innan Landsvirkjunar hafa menn líka verið tilbúnir að ræða slík áform, þáttöku í uppbyggingu framfararvinnuvega.

Það er líka athyglisvert varðandi ferðalög Íslendinga innanlands, segir Trausti, - að í könnun hefur komið fram, að hver utanþeijarmaður kemur að meðaltali aðeins þrisvar sinnum til Akureyrar á ævinni, rétt eins og þetta séu fjarlæg útlönd. Þetta er lýsandi dæmi um það, að slæmt vegakerfi er stífla í landinu. Vegalengdir hér eru ekki miklar, en vegirnar liggja í löngum hlykkjum meðfram ströndinni. Lífsmagnnið þarf að streyma aftur út á land.

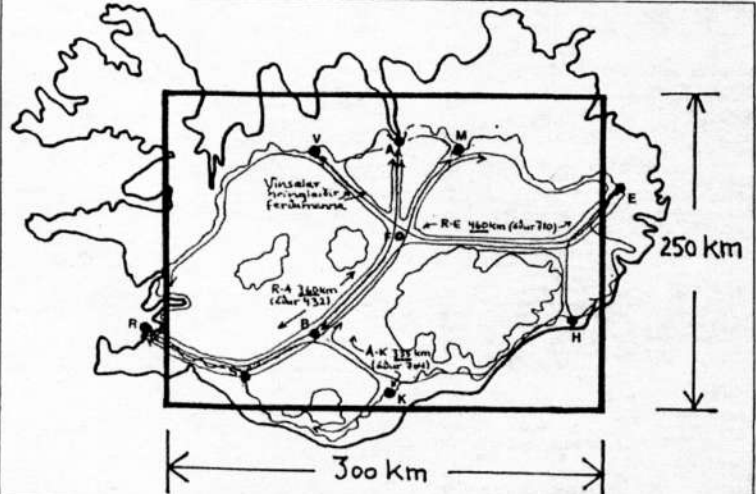
Trausti bendir á það í formála að í heimi sem breytist ört munu þær þjóðir dragast aftur úr sem ekki eru í fremstu línu nýjunga-

sköpunar og markaðspróunar. Íslendingar eigi hins vegar tromp á hendi í hreinleika og fegurð landsins. Eftirspurn eftir matvælu og ferðalögum til þeirra aukist sífellt og við nýtingu fiskimiða og orkulinda sé mikilvægt að skapa ekki umhverfismyndina.

Í bókinni er umvall skýringarmyndir og itarefnis, auk útdráttar á ensku.

Trausti Valsson gefur nú einnig út III hefti ritgerðasafns síns, þar sem birtast greinar hans um arkitektúr, umhverfisskiptun og Íslandsskipulag, en þær hafa áður komið fyrir almenningssjónr í blöðum og tímaritum.

ÓHT



Hugmynd Trausta að hálendisvegakerfi. Þar sem hálendisvegir tengjast hringvegum eru eðlilegar héraðsmiðstöðvar framtíðar (merktar bókstöfum á kortinu). Birt með leyfi úr bókinni „Framtíðarsýn - Ísland á 21. öld“.

Vinningsstóur laugardeginn 2. feb. 1991

1 5 13
15 31 17

BÓNUS TALA

VINNINGAR	FJÖLDI VINNINGSHAFNA	UPPHÆÐ Á HVERN VINNINGSHAFNA
1. 5 af 5	3	1.037.500
2. 4 af 5	4	135.147
3. 4 af 5	171	5.453
4. 3 af 5	5.342	407

Heildarvinningsupphæð þessa viku: 6.759.745 kr.



UPPLÝSINGAR: SIMSVARI 681511 - LUKKULÍNA 991002

eyri – skipti á íb. í Rvík

ita að góðu einb. eða raðh. á Akureyri sem
 allt að 12,0 millj. í skiptum fyrir 117 fm hæð
 góðum stað í Rvík.

LANGHOLT ☎680666

Suðurlandsbraut 4a.

SBYRGI fr

Borgartúni 33, 105 Reykjavík.

FRSSON, lögg. fastsl. SÖLUMADUR: Örn Stefánsson.

3444 623444

natími frá kl. 12.00–14.00

Herb.

1ja herb.
 á 1. hæð í nýl. fjölbh.
 gn. Verð 5,8 millj.
 – ódyrt
 teinhúsi. Laus strax
 st. greiðslukjör.

2ja
 íntilleg íb. á frstu
 hæð. Stóra suður
 byggingarsj. Verð

3ja
 íb. í samantæði í bílskyl.

2ja
 íntil. 69,8 fm íb. á
 og flisár á gólfum.
 íb. Verð 6,5 millj.

laus
 íb. nýstandsett íb.
 strax. Verð 4,7 millj.

3ja
 á 8. hæð. Stórar
 útsýni. Laus

laus
 hæð. Þvoherb. á hæð
 st. V. 6,2 m.

mikið áhv.
 íb. á 1. hæð.
 íb. á gólfum. Áhv.
 sj. Verð 6,8 millj.

84,8 fm. Sem seint
 íb. Sameign. fullfrág.
 afh. strax.

3ja
 í nýju þríbúsi ásamt
 íb. u. trév. með sam-
 8,6 millj.

5 herb.
 í ris-
 skemmti. íb. í fjórth.
 7,5 m.

4ra
 íb. á 1. hæð auk

Skeifjagrundi – einb.



319,8 fm gott einbúsi sem er
 kj. hæð og ra. í kj. er góð 2ja
 herb. íb. með sérning. auk
 geymslu og svefnherb. Á mið-
 hæð eru stofa, borðst., eldh.,
 sjónvarpsból og snyrting. Í risi
 eru 3 góð svefnherb., þaðherb.
 og þvottaherb. Lóð frág.

Rituhólar – 2 íb.



Tá sölu íb. sem er 207 fm hæð
 og 2ja herb. 59 fm samþ. íb. á
 jarðh. 40 fm tvöf. bísk. Góðar innr.
 Falleg lóð. Útsýni.

Seltjarnarnes – raðh.

176 fm endaraðn. á 3 pólum með
 innb. 30 fm bísk. Verð 13,0 m.

Langholtavegur – einbýll



2ja íb. einbúsi kj. og hæð ca 200 fm
 ásamt 63 fm bísk. sem er innr. íb.
 Til afh. fjótt.

Trönuhólar – einb.



Nýtt byggðamynstur fylgir breyttum atvinnuháttum

- segir Trausti Valsson skipulagsfræðingur

FLESTIR vita, að borgir og bæir eru skipulagðir langt fram í tímann. Sú spurning vaknar, hvort ekki sé rétt að vikka út skipulagssviðið til stærri byggðasvæða. Slikt hefur raunar verið gert hér á landi með góðum árangri. Þannig hefur verið gert svæðisskipulag fyrir Eyjafjörð og einnig fyrir Suðurnes. Því eru í rauninni engin takmörk sett, hve stór landsvæði unnt er að skipuleggja í einu undir byggð og kemur þá ekki til álitu að skipuleggja landið allt með svipuðum hætti og einstaka bæi og borgir. Nefna má hér, að erlendis er svæðisskipulag stundum gert fyrir mörgum sinnum stærri svæði en Ísland.



Trausti Valsson arkitekt og skipulagsfræðingur

Þessari spurningu er m. a. varpað fram í bók, sem nefnist *Framtíðarsýn, Ísland á 21. öld*, eftir Trausta Valsson arkitekt og skipulagsfræðing, en hann hefur



eftir Magnús Sigurðsson

manna mest kynnt sér þessi mál hér á landi. – Það er mikil þörf á breyttum viðhorfum hér á landi, sagði Trausti í viðtali við Morgunblaðið. – Við stöndum nú á tímamótum í mörgum skilningi, ekki hvað sízt með tilliti til þess, hvernig byggð skuli háttáð í þessu landi. Þar ráða mestu miklar breytingar í sjávarútvegi, sem er undirstöðuatvinnuvegur okkar. Frystitogararnir gera fiskvinnsluna óháða ákveðnu byggðarlögum í landi, fyrirtækin fara stækkandi og vinnslustöðvunum fækkar um leið og þær stækka. Allt eru þetta leiðir til að auka hagkvæmni og þar sem nú er komið að mörkum þess, sem hin tæmanlega auðlind, fiskimiðin, getur gefið af sér, þá þurfum

við að ná fram tekjuaukningu með aukinni hagræðingu í þessari grein. Þá vaknar strax sú spurning, hvert er hagkvæmasta byggðamynstur í landinu?

Trausti er fæddur 1946. Hann gekk í Menntaskólann í Reykjavík og lauk þaðan stúdentsprófi 1967. Síðan lá leið hans til Berlínar, þar sem lagði stund á arkitektúr með skipulagsfræði sem aðalgrein og lauk þar prófi 1972. Að svo bánu ræðst Trausti til Skipulagsskrifstofu Reykjavíkurborgar og starfaði þar í 6 1/2 ár. Síðan starfaði hann um skeið sjálfstætt, en hélt svo til Berkeley í Kaliforníu í framhaldsnám í skipulagsfræðum. Þar dvaldi Trausti í 6 ár, unz hann kom heim 1987. Frá því haustið 1988 hefur Trausti um kennt byggðaskipulag og umhverfismál við Háskóla Íslands.

Hugmynd að heildarskipulagi Íslands

Í Kaliforníu vann Trausti að ýmsum ritum. Það fyrsta nefndist *Hugmynd að heildarskipulagi Íslands* og kom út 1987. Það var byggt á könnun á helztu byggðakostum á Íslandi. Sl. vetur kom svo út áðurgreind bók *Framtíðarsýn, Ísland á 21. öld*. Að sögn Trausta er hún samantekt á um 15 ára löngu starfi. Trausti hefur jafnframt gert kannanir varðandi framtíðar vegakerfi landsins, þar sem hann bendir á það m. a. að stytztu vegalengdir milli landshluta eru um miðju landsins og miða eigi lagningu þjóðvega út frá því.

– Núverandi byggðamynstur hérlendis mótaðist af þörfum bátaútgerðar, heldur Trausti áfram. – Næsta byggðamynstur þar á undan



voru útvegsbændurnir, sem gerðu út litla báta og gátu rennt út úr fjörunni nánast hvar sem var á landinu. Þegar skótúrnar komu til sögunnar á síðustu öld og síðan vélbátarnir upp úr síðustu aldamótum, þurfti að koma upp svolitum höfnum. Fólk íð í sveitunum hópað settist svo niður í þessi litlu þorp og settist þar að.

Síðan hélt þessi þróun áfram. Skipin stækkuðu og þá þurfti að byggja stærri hafnir, allt að því hafskipahafnir. Þegar kom að skut-togarþróuninni um 1970, var sú stefna tekin að breyta flestum þessum litlu sjávarþorpmum í þorp með stórra hafskipahöfn fyrir einn togara. Þetta hafði í för með sér, að landshafnarinn er nú orðnar hvorki fleiri né færri en 55. Nú þegar fiskvinnsluhúsum, frystihúsum og loðnubréðslunum fækka, er það óhjákvæmilegt og rökframt, að þorpinum fækki. Við þurfum stærri bæi með stórum fyrirtækjum. Smábátatögerðin virðist ekki þrífast á frjálsum, opnum markaði með fiskvottann. Hún er tekin að selja frá sér kvótann og það þýðir endalok smábátatögerðar á Íslandi og þeirri byggð, sem tengd var henni.

Trausti telur, að þeir atvinnu-hættir og það byggðamynstur, sem Íslendingar hafa búið við undan-farna árátung, séu á hverfanda hendi og miklar breytingar framundan. — Sílik þróun er samt ekki nú hér á landi, segir hann. — Bygðamynstrið hefur stöðugt verið að brestast hér í takt við breytta atvinnu-hætti algeng frá því í fornöld.

— Láttum okkur nægja að byrja um miðja síðustu öld, þegar þéttbýl-íspróuin var að hefjast hér á landi, heldur Trausti áfram. — Þá byggu langflestir Íslendingar í dreifbýli. Síðan tók þéttbýlispróuin við. Fólk hóf að safna saman í þorp-um og bæna og þessi þróun endaði með því, að allt að 90% af þjóðinni býr nú þar og um 10% áfram til sveita. Fyrst mynduðust litlir bæir, sem var eðlilegt, vegna þess að ekki var geta til að byggja nema litla hafnir á þeim tíma. Ekki var heldur hægt að sigla langar leiðir með fisk og það var bara gert út á litla fjörunnir framundan landi og næsta nágrenni.

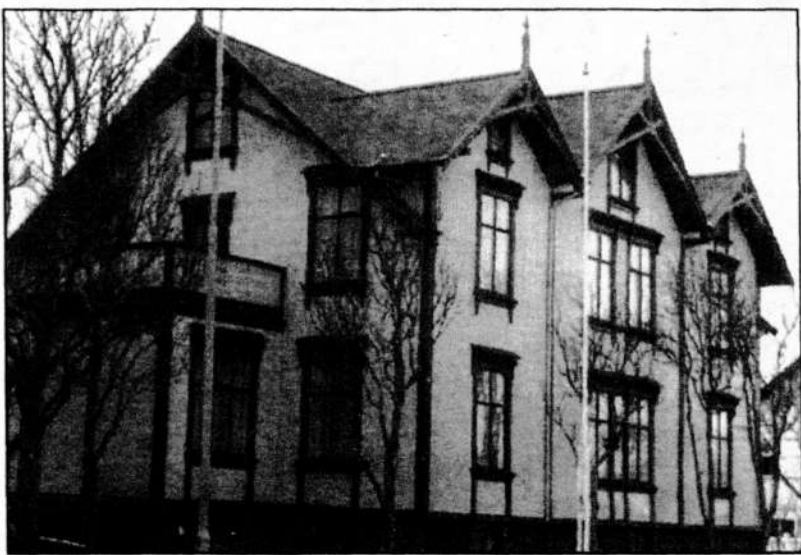
Eðlileg búskipti

Síðar komu stærri skip og þá fóru kröfur til hafnarinnar að aukast svo og allar kröfur í landi. Sum af þessum litlu 19. aldar þorpum urðu þá að dálitlum bæjum, því að fólk fluttist úr þeim smærri í þá stærri. Sílik þróun var bara eðlileg. Sú furbulega setning, sem byggðastefnan hér er reist á, þá er, að koma í veg fyrir byggðaröskun“ þýðir ekki annað en að koma í veg fyrir, að nokkur breyting verði á byggð í landinu. Í ljósi þessarar sögulegu yfirsýnar sést, að það er jafn fariðleg að halda slíku fram nú og það var í upphafi bátaaldar eða upphafi fyrstu sjávarþorpanna snemma á 19. öld.

Trausti telur hvalveiðirþorp Norðmanna gott dæmi um þessa þróun. Þau hufu þegar hvalveiðarnar voru lagðar niður og húsín voru flutt burt. Ráðherrabústaðurinn í Reykjavík var t. d. bústaður Ellef-sens, útgerðarstjóra á Sólbakka við Önunderfjörð og eitt þeirra húsa, sem Norðmenn byggðu hér á sínum tíma að svissneskri fyrirmynd. Frá Önunderfirði voru húsin svo flutt burt, að mestu leyti inn til Ísafjarð-ar og til Reykjavíkur.

Hér hefur geymslefa fé verið varið til að koma í veg fyrir byggð-aröskun, segir Trausti. — Um 9 milljörðum kr. var varið í þessum tilgangi 1988 úr ríkissjóði einum saman og bandar og aðrir jusu líka út peningum í sama skili. Þessu takmarki hefur samt ekki verið náð. Nú er því þörf á nýjum viðhorf-um.

Til þessa hefur gáman verið bent á, að í litlum bæjum eins og á Suðureyri berist mikið að af fiski og því haldið fram, að þeir sem bæru þennan fisk á land, séu þeir



Ráðherrabústaðurinn við Tjarnargötu í Reykjavík er að mati Trausta Valssonar tákna umsvifa og hreyf-anleika um aldamótin síðustu. Húsið var fyrst bústaður norsks forstjóra í hvalveiðiplássi við Önunder-fjörð. Þegar hvalveiði féll þar niður, voru timburhúsin einfaldlega flutt burt.

einu, sem skapi verðmætin. Í reynd er þetta álíka viturlegur saman-burður og halda því fram, að námu-mennirnir, sem brjóta kolin eða járngrýtið úti í námunum í Evrópu séu þeir einu sem skapi ljóðaraud-inn þar. En jafnvel hött við gefum okkur, að það skipti mestu máli að ná í fiskinn, þá er ekki hægt að halda því fram, að þessi og þessi staður, - bara vegna þess að hann hefur stundað þennan atvinnuveg um skeið - sé endilega bezt staður-inn í þeim tilgangi.

Í staðinn þarf að spyrja þessarar spurningar: Er hægt að ná þessum fiski á land á ódýrari hátt og þá hvernig? Sú staðreynd blasir við, að ríkið þarf að aðstoða útgerðar-fyrirtækin og frystihúsin í mörgu, litlu þorpum og einnig að leggja fram stórfé til sveitarfélögunna þar. Á sama tíma eru til stórfyrir-tæki í landinu, sem vilja taka þetta verkefni að sér og borga hinu opin-bera og öðrum stórfé fyrir.

Þetta sést bezt af kvótakaupum og stórfelldum rekstrarhagnaði sumra þessarar fyrirtækja eins og Útgerðarfélags Akureyrar, Sam-herja og Granda. Þetta sýnir jafn-framt, að til eru fyrirtæki, sem geta innt þetta verkefni af hendi með það miklu minna tilkostnaði, að þetta verður afar aðsöm at-vinnugrein í höndum þessarar fyrir-tækja samtímis því, sem ríkið þarf endalaust að leggja út milljarða til hjálpar hinum.

Efla ætti byggðina á vissum vaxtarsvæðum

Trausti telur, að byggðastefna framtíðarinnar eigi að felast í því að styrkja ákveðin vaxtarsvæði. Þau þurfi að hafa sterkan byggða-kjarna og svo klassa af nokkuð vel stæðri byggð í kringum sig. Beztu dæmin um slíka svæði eru Akureyri og nágrenni hennar og svo Suður-nesin. Þarna hafi tekið með sam-göngubótum að báta til sterkar sam-virkandi efnahagsheildir. Vega-lengdirnar eru ekki lengri en það.

Nú þyrftu ríkisvaldið, bankarnir og helst allar stjórnálflokkarnir að taka höndum saman og kunnega, hver séu framtíðarsvæði í hverjum landsfjórðungi, sem ríkið stefnir að því að byggja upp með stofnum sínum og láta stuðningsfé einkum fenna til og aðstoða fólk jafnfært til að flytjast til þessa svæða, segir Trausti. — Þetta þýðir auðvitað um leið, að stuðningsmöguleikarnir við önnur byggðarlög minnka. Þá væri búið að móta byggðarstefnu framtíðar-innar og þeir sem vilja reisa sér, þinna húsa eða stofna fyrirtæki, vissu það fyrirfram, að þeir væru á réttum stað.

Trausti telur, að með þessu yrði úr sögunni sú óvissa, sem fólk býr

við varðandi fasteignakaup úti á landi, en þar er nú víða svo komið, að fólk er hrætt við að fara úti í slíkar fjárfestingar, þar sem það veit ekki, hvort staðurinn á framtíð fyrir sér. — Þetta er ein heilt ástæðan fyrir mjög lágu fasteigna-verði víða úti á landi og það kæmi mér ekki á óvart, þó að ákvörðun þess þessi yrði til þess að hækka fasteignaverðið á viðkomandi svæði og það strax, segir Trausti.

Að mati hans er lífsfrótturinn mjög mismunandi eftir byggðarlög-um. — Akureyri hefur tekið sig afar vel, segir hann. — Þar hafa dumið yfir stóræföll eins og hrun Álafoss og annarra Sambandsverk-miða. Akureyri hefur líka mátt þola áföll vegna landbúnaðarins, því að bárnin byggði alltaf töluvert á ljónustu við þá atvinnugrein. Akureyringar hafa tekið á þessum vandamála af mikilli röggsemi. Þeir hafa gert all Efjafarbára-svæðið með Dalvík, Ólafsfirði, Sval-barðeyri og Hrísey að virkum þátt-takendum í atvinnulífi þessa vaxt-ar-svæðis.

Trausti bendir hér á, að á Kur-eyri eru tvö af best reknun útgerðar-fyrirtækjum landsins, Útgerðarfélag Akureyrar og Samherji og segir: — Þau hafa keypt til sín kvóta frá öðrum stóðum, þar sem kvötinn hlýtur óhjákvæmilega að minnka og önnur starfsemi um leið. Enn má nefna, að Dalvíkingar hafa keypt þjónstufyrirtæki við sjávarút-veginn fyrir sunnan og flutt þau norður til sín. Þarna hefur vörn virkilega verið snúin í sökn. Eyja-fjórðurinn er greinilega svæði, sem á framtíð fyrir sér. Með bættum samgöngum er hann orinn mun stærri eining en áður, sem leiðir til miklu betri nyttingar á hvers konar þjónustu og mannvirkjum, hvort heldur á sviði heilbrigðis, sam-gangna eða menntunar.

Naudsyn á hagkvæmari byggðaeiningum

Lítum aftur á móti á tilkostnað ríkisins við Grimsey, en þar búa um 100 manns, heldur Trausti áfram. — Þar þarf að reka ferju, sem ríkið kostar að miklu leyti en einnig flugvöl, póstafræiðslu og aðstoðu til heilbrigðis, svo að nokkuð sé nefnt. Þessa lið er alla hægt að reikna út og fá það þannig fram út, hvad ríkið borgar mikið áreiga til Grimseyjar. Á móti kemur sú starfsemi, sem þarna á sér stað. Hún krefst svo og svo mikils við-leguþláss fyrir báta Grimseyinga og fiskvinnslan krefst þetta mikillar afkastagetu í frystihúsi eða fisk-vinnslustöð.

Jafnfært væri reiknað út, hvort pláss er fyrir báta Grimseyinga í Húsavík eða Akureyri eða einhverjum öðrum stað við Eyjafjarðar? Nið-

urstaðan yrði sú, að hægt er að nýta kvóta Grimseyinga og starfs-fólk þar á öðrum stóðum eins og Húsavík eða Akureyri án nokkurs tekjandi aukatilkostnaðar. Þá væri jafnfært hægt að reikna út, hve mikið ríkið sparar sér mikið við að leggja niður byggðina í Grimsey. Síðan ætti að greiða íbúnum þar þetta fé til þess að koma sér fyrir á nýja staðnum.

Tökum næst Suðureyri. Það kostar einn milljarð að koma byggðinni þar í vegasamband við umheiminn með fyrirhugaðum jarðgöngum. Íbúarnir á Suðureyri eru um 350, þannig að göngingur kostar um 2,8 millj. á hvert mannsbarn eða tapar 11 milljónir á hverja 4ra manna fjölskyldu. Þarna er ekki verið að tala um nein ný útgöfg á hálfu ríkisins. Þau eru ill á fjárlögum næstu ára. Þetta fé gætu íbúar á Suðureyri nýtt til að byggja sér hús

á öðrum og varanlegri stað t. d. Ísafirði. Með þessu væru íbúar Suð-ureyrar að losna úr vonlausri að-stöðu með gersamlega verðlausar eignir í íbúðarhúsum og atvinnufyrirtækjum.

Ríkið væri heldur ekki að auka útgöfg sín að neinu leyti. Það væri einungis verið að verja því fé, sem hvort sem er fer stöðugt í það á hverju ári að halda byggð á þessum stóðum gangandi. Til svipaðra ráð-stafana ætti að gripa annars stað-ar, því að þetta vandamál er alls ekki bundið við Grimsey eða Suður-eyri. Með því væri verið að breyta ljóðfélaginu í hagkvæmari rekstrarreiningar, leysa vanda fólks-ins á verst stöðu stóðunum og fá fram stórbætta nyttingu á atvinnu-tækjum og mannvirkjum á fram-tíðarstóðunum.

Trausti segir, að hljóstaðu megi finna í kaupfélögnum. Þau hafi gripið til hagræðingar með því að leggja niður óhagkvæmstu útbú-in. Þau hafa notað bókhald sitt til að reikna út hvert einasta útibóg og þá kom í ljós, að það var röktaþ á sumum þeirra. — Í rauninni er hægt að gera þetta sama fyrir landið í heild, segir Trausti. — Við reikum af mörg útibú í því fyrir-tæki, sem við gætum nefnt Útgerð-arstöðina Ísland. Það þyrfti að reikna út kostnaðinn við hvern stað og kanna, hvort unnt sé að leysa þau verkefni, sem þar eru unnin, á ódýrari hátt annars staðar.

Engin önnur leið er til

Sérhver atvinnuþyrling leiðir af sér nýtt byggðamynstur og við stöðnum nú á þróskuldi slíkrar byltingar í sjávarútvegi og fiskvinnslu, segir Trausti Valsson að lokum. — Gamla mynstrið er á hverfandi hveli og þá þurfa stjórnálfmennt, embættisamenn, bankastjórnir, fröð-menn og aðrir að taka höndur saman og útskýra fyrir fólk, hvad gera þurfi. Miklar breytingar leiða til vissra erfðileika og jafnvægis áreikstra í einhvern tíma. En við einungis enga ádra leið en að horfast í augu við framtíðina minnug þess, að með þeim fornum, sem verið er að færa, er einnig verið að skapa betri framtíð.

BORGAREIGN Suðurlandsbraut 14, ☎ 67 82 21

Símatími í dag kl. 1-3 ☎ 678221

Vesturbær - nýl. parhús
Mjög gott ca 253 fm parhús ásmat bísl. Skiptist í góðar stofur, hol og eldhús (parket á öllum gölfum). Vandabúr inn, 3-4 svefnherb. Tværnar svalir, Ákv. sala 4 millj. í langtímalöngum. Hugsn. skóli á 5 herb. lík með 4 svefnherb. Mjög gott hús.

Kleifarvegur
Serlega glesleg ca 150 fm efri sérh. Stórar stofur, 2 svefnherb. á hæð. Stór-ar suðursv. Einnig 2 herb. á jarð. ásmat seuna, sturtu o.fl. samtala ca 180 fm. Góður bíslur. Gleslegt útsýni. Vönduð eign.

Laugarneshverfi - sérh.
Ca 100 fm mjög góð og mikið endurn. 1. hæð í jobb. 28 fm bíslk. Nýtt parket og baðherb. Nýir gluggar. Langtímalöng 3,2 millj. Verð 9,5 millj.

Vesturbær - sérh.
Ca 113 fm 1. hæð, skiptist í tvær stórar stofur. Suður- og garð-ur. 2-3 svefnherb. Sérfrætt. (Skilvirkur.) Laus 1. des. Verð 8,7 millj.

Vesturbær - 4ra
Góð ca 97 fm bl. 1. hæð (selst jarðherb). Skiptist í góðar stofur mor-, stofu og 3 svefnherb. Lítil sérgarður. Ákv. húsbótef 3,1 millj. Verð 6,8 millj.

Örugg og persónuleg þjónusta við þig

FELAG Í FASTEIGNASAL

Halldór Guðjónsson,
Kjartan Ragnars hrl.

11