

1.6 HNATTRÆN YFIR-MYNSTUR (*Global Mega-patterns*)

1.6.1 Hlýnunin: Norðurskautið verður byggilegt

1.6.2 Fólksflutningarnir frá suðri til norðurs, verða vandamálum háðir

1.6.3 Búsetuborði jarðarinnar mun vikka

1.6.4 Íslaust Norðurishaf þýðir opnun siglingaleiða

1.6.5 Nýjar hringleiðir siglinga á hnettinum, verða til

1.6.6 Hvernig kerfi innviða á hnettinum mun þróast í framtíðinni

1.6 HNATTRÆN YFIR-MYNSTUR (*Global Mega-patterns*) (8 síður)

Framlag TV til greiningar, og spár, um skipulagsþróun heimsins, er aðallega að finna í þremur bóka hans... og einnig í mörgum greinum:

„Við aldhvörf – Staða Íslands í breyttum heimi“, 1995. Meðhöfundur Albert Jónsson, bls. 49-56.

Pdf-bók: <https://notendur.hi.is/tv/Content/Books/Vid%20aldahvorf.pdf> Hljóðbók í lestri

TV: <https://notendur.hi.is/tv/Content/Audiobooks/Aldahvorf.mp3>:

„How the World will Change - with Global Warming“, 2006. Öll

bókin. Bókin lýsir heimi ef hlýnunin verður ekki stöðvuð: Íslaust Íshafið verður nýtt Miðjarðarhaf og skipaleiðir liggja þar um. Fólk flýr til þessara mildu heimskautasvæða.

Pdf-bók: <https://notendur.hi.is/.../How%20the%20world%20will...> Hljóðbók verður birt á síðu TV í maí 2021, undir BOOKS: <https://notendur.hi.is/tv/>

„Mótun framtíðar“, 2015, bls. 165-174. Starfssaga TV. Pdf-bók:

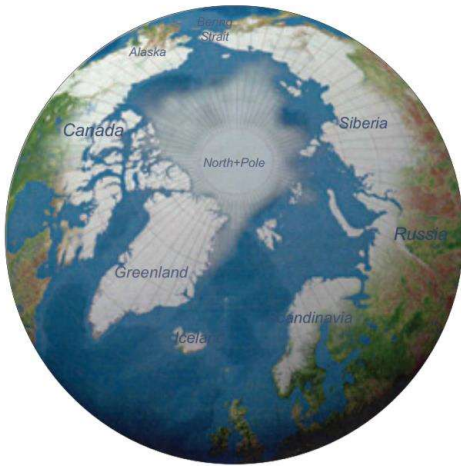
<https://notendur.hi.is/tv/Content/Books/Book.pdf> Hljóðbók er á Storytel í lestri Jóhanns Sigurðarsonar og hjá Hljóðbókasafni í lestri TV.

Greinar um Global Megapatterns, skrifaði TV einkum með Guðm. Frey Úlfarssyni og Sig. Magnúsi Garðarssyni, samkennurum sínum við HÍ. Sjá undir ARTICLES, á heimasíðu TV: <https://notendur.hi.is/tv/>

1.6.1 Hlýnunin: Norðurskautið verður byggilegt

Aðdragandanum að ritun bókar um byggðarleg áhrif hlýnunarinnar á hnettinum, lýsi ég svo í starfsævisögu minni „Mótun framtíðar“: „Árin 2005 og '06 fóru í að skrifa bókina „How the World will Change – with Global Warming“. Ég skrifaði hana á ensku, því að flest í henni á frekar við allan heiminn en Ísland. Þessi bók virðist mér hafa verið FYRSTA BÓKIN Í HEIMINUM sem lýsir áhrifum hlýnunarinnar á skipulagsmál og byggðamynstur...“ (MótFramt. Bls. 165).

Bókin byrjar á að sýna hnöttinn ofan frá, á ská, svo að N-heimsskautssvæðið og N-Atlandshaf snúa beint við áhorfandanum... því þetta eru þau svæði á hnettinum, sem verða hvað MIKLVÆGUST Í FRAMTÍÐINNI, ef hnattræna hlýnunin verður mikil. (MótFramt. Bls. 7).



MYND 1.6.1 – Grátt sýnir svæði hulin snjó og ís. Ef ísinn hverfur, gætu þetta orðið mikilvægustu byggðasvæði framtíðarinnar á hnettinum.

1.6.2 Fólksflutningarnir frá suðri til norðurs, verða vandamálum háðir

Þegar ég gaf út „How the World will Change – with Global Warming“ árið 2006, tók það einna mest á mig AÐ ÞURFA AÐ SPÁ, útfrá því sem birtist beint á kortum... sem var það að Mið-Ameríka, og norðurhluti Suður-Ameríku, MYNDU FARA MJÖG ILLA vegna þurrka og ofur-hlýnunnar!

VERST AF ÖLLU færi samt, mið- og norðurhluti Afríku! - Það var þó bót í máli, að ég gat sýnt á kortinu, svæði í hánorðri og hásuðri, sem yrðu BETRI TIL BÚSETU Í STAÐINN! (Sjá kortið hér að neðan).

EKKI VARÐ HJÁ ÞVÍ KOMIST að setja inn pílur, t.d. frá Mið-Ameríku til Bandaríkjanna, og frá N-Afríku til Evrópu... yfir Miðjarðarhaf, sem tákn um flóttamannaþrýsting til norðurs. Ég spurði sjálfan mig: ER ÞETTA VIRKILEGA AÐ FARA AÐ GERAST?... EN; ég gat ekki komist hjá því að koma með þessa spá, því kortin sögðu þetta mjög skýrt! Ég setti þó spurningarmerki á eftir orðinu Migration.



MYND 1.6.2 – Vandamálsvæði vegna hlýnunar setja þrýsting á önnur svæði.

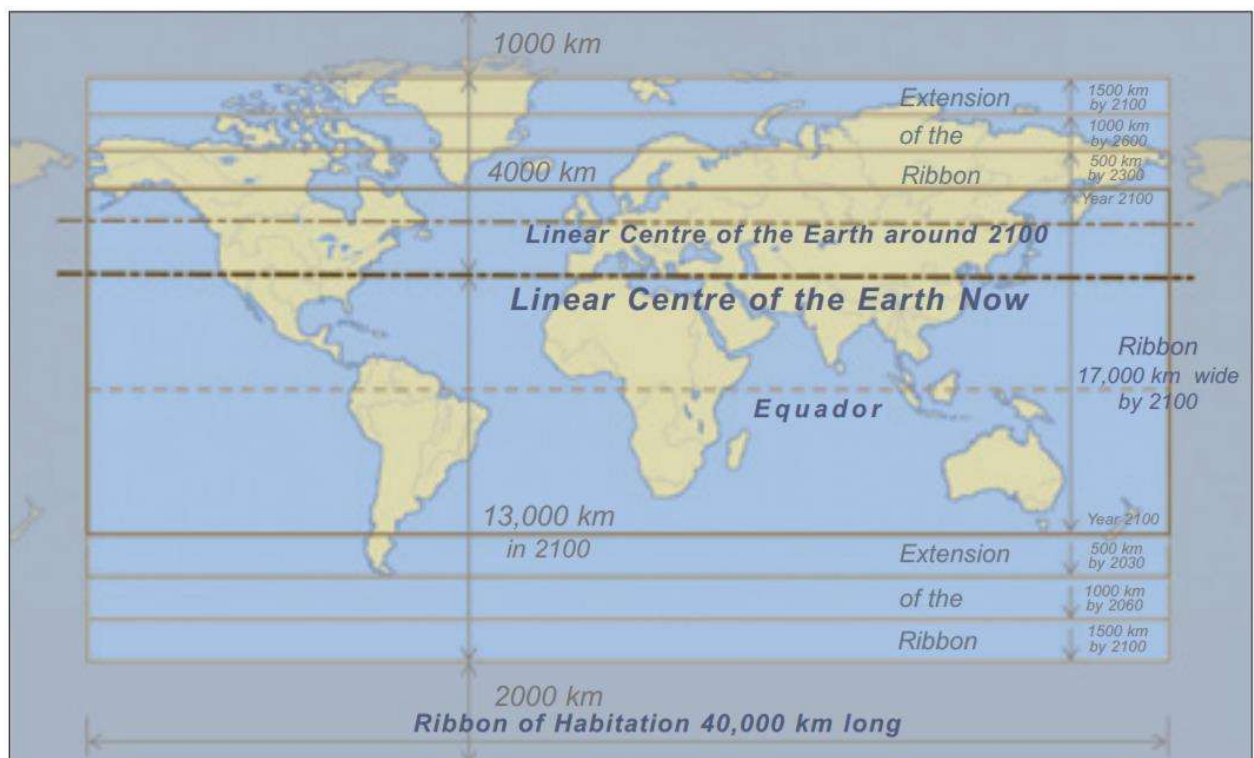
Taka verður fram, að þó að núna, árið 2021, séu ekki liðin séu nema 15 ÁR SÍÐAN BÓKIN KOM ÚT, var lítt farið að bóla á þessum umhverfis- (og efnahags-) flóttamannavanda.

Ég ætlaði því VARLA AÐ TRÚA MÍNUM EIGIN AUGUM, er ég horfði á, og las í kortið, sem ég hafði teiknað! En... ég lét það þó, sem kortið sagði, þarna árið 2006, ráða þeirri ákvörðun minni, að SPÁ UM MIKINN FLÓTTAMANNAÞRÝSTING á fyrrnefndum svæðum (og reyndar víðar). Og spáin hefur HELDUR BETUR RÆST, því núna eru þessi flóttamannamálin orðin með erfiðustu pólitísku málum, bæði í Bandaríkjunum og Evrópu!

1.6.3 Búsetuborði jarðarinnar mun víkka

VIÐ, mannkynið, BÚUM Á BÚSETUBORÐA sem liggur í kringum hnöttinn. Venjuleg kort af heiminum, eru þannig gerð að borðinn er skorinn í sundur, og flattur út sem heimskort. Það sem gerist með þessari kortagerðartækni, er að heimsskautasvæðin tvö eru skorin af, og ekki sýnd! Þetta hefur, til skamms tíma, ekki gert svo mikið til, því þarna var nær allt hulið snjó og ís allt árið, og hafði svæðið því litla þýðingu fyrir búsetu á hnettinum.

Á næstu mynd sýni ég búsetuborða heimsins, OG SPÁI um þrjú stig í því HVERNIG BORÐINN MUN VÍKKA í átt til pólanna, vegna hlýnunarinnar, Á ÞESSARI ÖLD.



MYND 1.6.3 A) Vegna hlýnunar víkkar búsetuborðinn í átt til pólanna!

Á miðju kortinu er miðbaugur; Equador. Um 1000km norðar SKILGREINI ÉG, hinsvegar, HINA LÍNULEGU MIÐJU (Linear Centre), búsetu á jörðinni í dag. Núna liggur þessi línulega miðja í gegnum mikilvægustu borgir og svæði í heiminum; Miðríki USA, New York, Miðjarðarhafssvæðið, Kína, Kóreu og Japan.

Bestu aðstæður til skipasiglinga eru á hafinu á miðsvæðum jarðar... í AUSTUR-VESTUR STEFNU - og sama er um langdrægar járnbrautir að segja, en þetta tvennt skapaði heims-

tengingar og heims-verslun: annarsveggar á sjó, og hinsveggar með landtengingu þvert yfir heimsálfur á 19. öld.

Um 1900 fer HIN NÝJA FJARSKIPTATÆKNI að þróast, sem er ekki eins háð austur-vestur stefnunni. Með þessu byrjaði, til dæmis, einangrun Íslands að minnka. Hlýnandi veðurfar hélt svo áfram AÐ BÆTA búsetuskilyrðin Á ÞESSUM ÚTJÖÐRUM BÚSETUBORÐANS, og á kortinu, spái ég að svæði bættra búsetuskilyrða, færast stöðugt nær pólsvæðunum, vegna hlýnunarinnar á þessari öld (en ég sýni þrjá áfanga í því).

Búseta nálægt þessari línulegu miðju, var áður mjög mikilvæg, og lönd út við jaðar búsetuborðans (eins og t.d. Ísland), VORU ÁÐUR UTAN MEGINSTRAUMA mannlífs á hnettinum.

Vegna þess að stöðugt stærri svæði á norðurslóðum heimsins taka - vegna tækni og hlýnunar - að virkjast, sífellt meira á öldinni, SPÁI ÉG, Á KORTINU, AÐ LÍNULEGA MIÐJAN á búsetuborðunum, VERÐI KOMIN NORÐUR TIL LONDON UM ALDAMÓTIN 2100.

Í bókinni „How the World will Change...“ skilgreini ég HUGTAKIÐ RÝMISKERFI (á bls. 65). Þar spái ég að rýmiskerfi búsetu á hnettinum, muni þróast frá rýmiskerfi jafnar dreifingar, til 3. stigs rýmiskerfa; hins flata búsetuborða, og loks til rýmiskerfis, þar sem meginbyggð búsetu á hnettinum verði á norður hálfkúlu hans, þar sem íslaust Norður-Íshafið verður orðið HIÐ NÝJA MIÐJARÐARHAF í miðju búsetunnar á jörðinni.

Myndirnar hér að neðan, sýna tvö síðustu stig í rýmisþróuninni, þ.e. frá búsetuborða sem hefur rofnað í miðjunni, til hálfkúlu búsetuforms heimsins... þ.e. ef hlýnunin verður mjög mikil í fjarlægri framtíð:



MYND 1.6.3 B) Borðinn rofnar!



MYND 1.6.3 C) Hálfkúluheimur framtíðar!

Myndin til vinstri sýnir þá spá mína, að á 5. stigi, MUNI BÚSETUBORÐINN HAFA SKIPST Í TVENNT, vegna ofurhitnunar og ofurþurrka... og að þá sé stutt í 6. og síðasta stigið (myndin til hægri), sem er það að mannkynið BÚI AÐ MESTU LEITI Á NORÐUR

HÁLFKÚLUNNI... með Norðurpólinn sem miðju þessa rýmiskerfis framtíðarinnar. (Tæki etv. um 200 ár að þróast!).

1.6.4 Íslaust Norðurishaf þýðir opnun siglingaleiða

Í bók minni „Mótun framtíðar“, sem kom út 2006, gerði ég allmikla greiningu á því, TIL HVERS NÝJAR SIGLINGALEIÐIR, um íslítið Íshaf MUNDU LEIÐA. Mest hafði áður verið rætt, í literatúrnum, um flutninga-afleiðingar norðaustur leiðarinnar meðfram Síberíu, og svo, hinsvegar, norðvesturleiðarinnar, meðfram norðurströnd Alaska og síðan áfram í gegnum kanadíska eyjarnar, og loks inn á Atlantshafið í gegnum Baffínsflóa, sem liggur vestan við Grænland.

Af myndinni hér fyrir neðan, sést að þessar tvær leiðir liggja ekki nálægt Íslandi, og landið því ekki líklegur áfangstaður á þessum tveimur leiðum.



MYND 1.6.4 – Norðurpólsleiðin mun setja Ísland í tengsl við heimsflutninga á sjó.

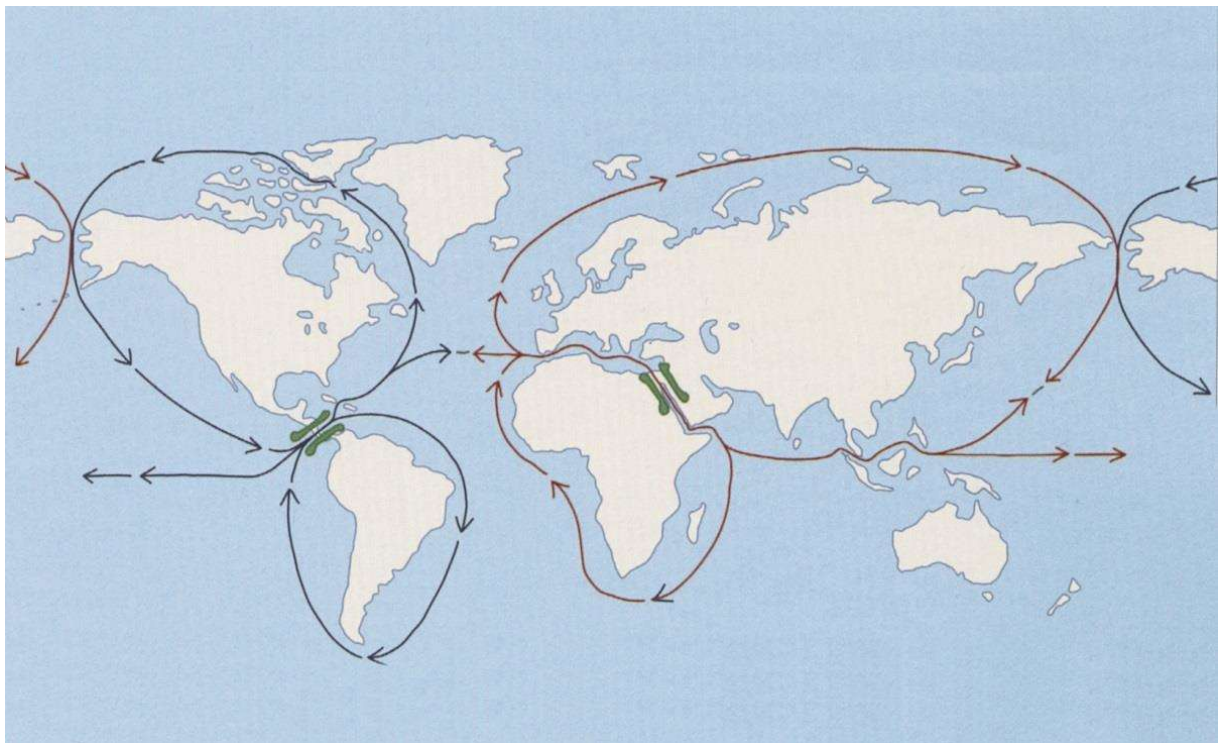
Ég sá hinsvegar, að þegar ísinn hefði hörfað nægilega á miðju Íshafinu, mundi stysta leiðin yfir það, YFIR NORÐURPÓLINN, OPNAST. Yfir á þessa stytta leið, myndu þá mestu

flutningarnir flytjast. Með þessu MUNDI LEGA ÍSLANDS í miðju N-Atlandshafinu VERÐA HENTUG fyrir viðkomu- eða umskipunarhöfn (í Finnafirði?), nánast á krossgötum skipaleiða milli N-Ameríku og N-Rússlands, og milli hinnar mikilvægu pólleidar á milli Kyrrahafs og Atlantshafs. – Þóttu þessar greiningar mínar, og spár, sæta heilmiklum tíðindum.

1.6.5 Nýjar hringleiðir siglinga á hnettinum verða til

Þegar SÚEZ- OG PANAMASKURÐIRNIR opnuðust fyrir rúmum 100 árum, breytti það ýmsum málum í heiminum, í grundvallaratriðum. Í fyrsta lagi þurfti ekki lengur að sigla hinar löngu leiðir suður fyrir Afríku og S-Ameríku (sem eru illviðraleiðir), til að komast á milli heimshafanna.

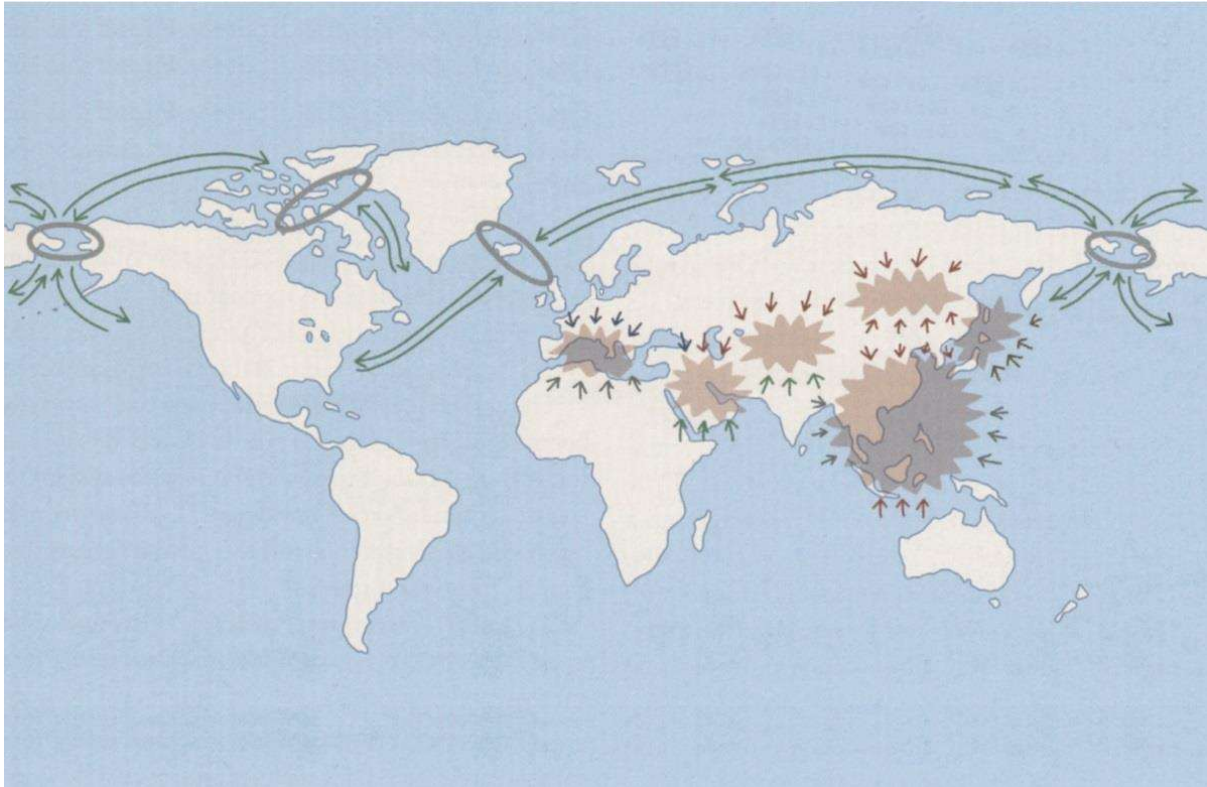
Í öðru lagi voru, með þessu, orðnar til HRINGLEIÐIR í kringum heimsálfurnar... SEM SKAPAÐI ÖRYGGI Á ÓFRIDARTÍMUM, því ef önnur áttin verður viðsjárverð, er hægt að fara í hina áttina, eins og kemur skýrt fram á þessu korti sem ég teiknaði, og birti á bls. 82 í „How the World will Change...“:



MYND 1.6.5 A) Siglingar um Íshafið mundu búa til hringtengingar í siglingakerfum.

Ég var heppinn að í verkfræðideildum HÍ voru sérfræðingar í samgöngum, sem ég gat fengið til samstarfs um frekari vísindaúrvinnslu á þessum hugmyndum. Þannig skrifuðum við Guðmundur Freyr Úlfarsson saman grein fyrir ráðstefnu amerísku Samgöngusamtakanna um þemað „Áhrif hnattrænnar hlýnunar á samgöngur“. Nokkur erindi frá ráðstefnunni fá þann heiður að birtast í JTRB, virtasta samgönguriti USA, og var grein okkar tekin þar inn. Ritstjórinn skrifaði okkur: „grein ykkar er einstaklega heillandi“ (... utterly fascinating).- Hún er birt undir ARTICLES á heimasíðu minni <https://notendur.hi.is/tv/> Annar prófessor í samgöngufræðum við HÍ er Gunnar Stefánsson. Skrifuðum við saman grein um siglingaleiðirnar og fluttum á Arctic Circle 2014.

Opnun siglinga um Íshafið mun þýða það sama og gerðist áður með opnum Súez- og Panamaskurðanna: Til verða NÝJAR HRINGLEIÐIR Í KRINGUM HEIMSÁLFUR, sem ekki aðeins stytta flutningaleiðir, heldur mundu þær skapa mikið öryggi á ófriðartímum, því að á hverjum punkti er hægt að velja aðra leið.



MYND 1.6.5 B) „Lokun“ suðurleiðar frá SA-Asíu, gerði vara-flutningaleið um Íshafið mikilvæga.

Í bók minni „How the World will Change...“ birti ég kortið hér að ofan, á bls. 121. Á kortinu met ég hvar er MEST HÆTTA Á ÓFRÍÐI á þessari öld. Mestu hættuna tel ég vera í SA-Asíu, sem ég sýni með stjörnum og pílum á kortinu. Sést þar, að það yrði t.d. mikill ÁVINNINGUR FYRIR KÍNA að geta siglt til Evrópu og Ameríku, um Íshafsleiðina, ef suðurleiðin lokaðist vegna ófriðar. Kann þetta að skýra að „China Dialogue“ birti langa útdrætti úr bók minni í tveimur heftum í desember 2007:

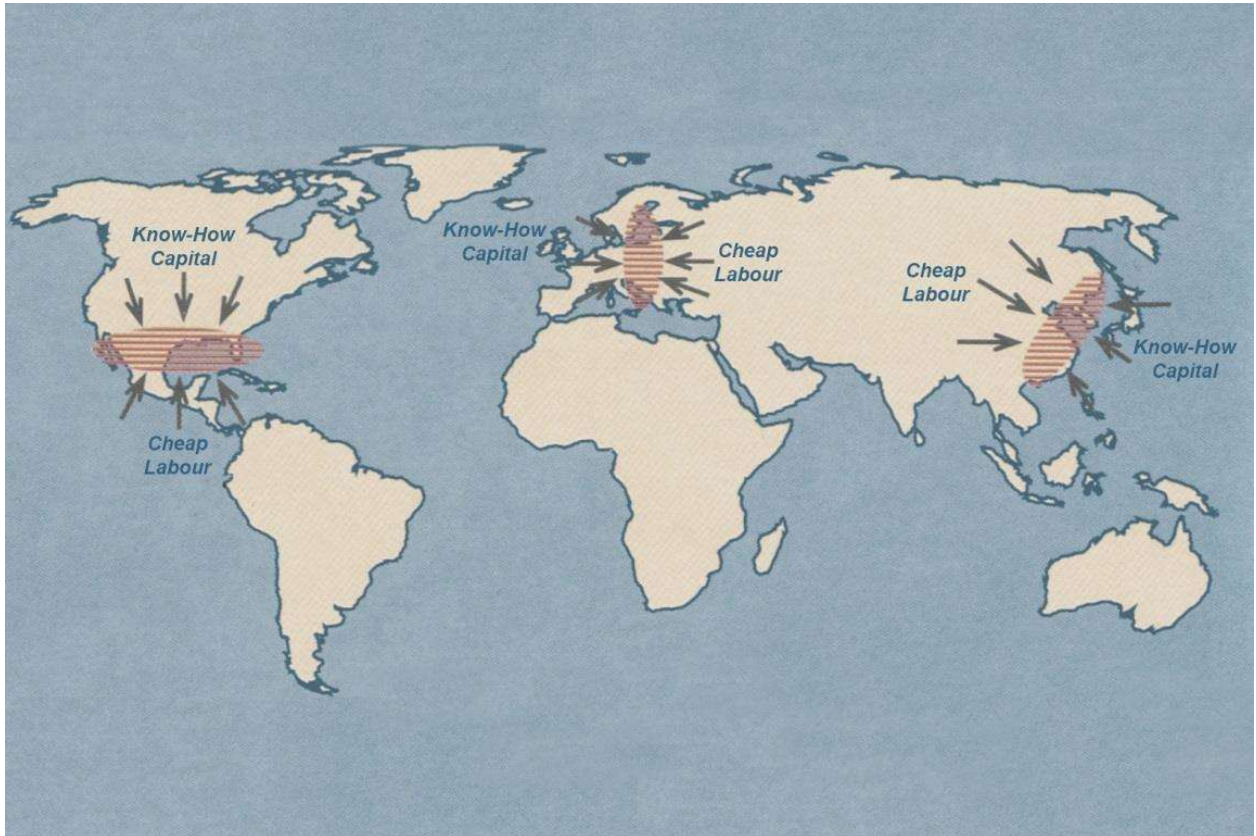
<https://www.chinadialogue.net/article/show/single/en/1550-How-the-world-will-change-part-one->

RÚSSAR hefðu þó líklega MESTAN ÁVINNING af hlýnuninni, með opnun auðlindasvæða í Síberíu, og með því öryggi, sem opnar skipaleiðir þaðan, í tvær áttir, skapar. Það kann að vera skýringin á því að rússneski höfundurinn Anatoly Karlin hefur töluvert fjallað um bókina, t.d. í “Towards a New Russian Century”: <https://www.unz.com/akarlin/towards-a-new-russian-century/> Karlin nefndi í einum blogg pistli sínum, bók mína sem eina af 10 mikilvægustu bókum sl.100 ára.

Björn Bjarnason hefur einnig skrifað um það sem mætti lesa má UM ÖRYGGISÞÁTTINN, út frá bók minni: <https://www.bjorn.is/pistlar/2006/08/27>

1.6.6 Hvernig kerfi innviða á hnettinum mun þróast í framtíðinni

Í bók okkar Alberts „Við aldahvörf“ (1995), birti ég kort, sem byggt er á kenningum sem ég vann að í Berkeley. Ég segi svo frá þessu í „Mótun framtíðar“ á bls. 138: „... Annað úr austurlenskum fræðum, sem ég útfærði fræðilega í Berkeley, er mikilvægi þeirra MÆTINGARSVÆÐA (jaðra) þar sem tvær heildir koma saman...“. (Sjá kortið hér að neðan).



MYND 1.6.6 – Spá frá 1995 um hvar öflug þróunarsvæði verða í framtíðinni.

Í bókinni hélt ég áfram; „... ákvað ég að skilgreina á kortum, hvar SLÍK MÆTINGASVÆÐI eru Á HEIMSKORTUM. Með þessu er t.d. HÆGT AÐ SPÁ hvar gott verður í framtíðinni, að leita eftir viðskiptum og staðsetningu, vegna öflugs starfs. Í Evrópu er þetta jaðarinn þar sem ÓDÝRT VINNUAFL í A-Evrópu MÆTIR ÞEKKINGU OG FJÁRMAGNI V-Evrópu. Álíka mætingasvæði eru í SA-Asíu og á mótum USA og Mið-Ameríku...“ (MótFramt. Bls. 138).